

17. Orange Polska – warunki techniczne na usunięcie kolizji sieci telekomunikacyjnych. – pismo TOTWSBU-PO-2112-O89/14/WS



Orange Polska
Domena Hurt
Ewidencja i Standardy Infrastruktury
Dział Ewidencji i Zarządzania Danymi o Infrastrukturze Poznań
ul. Głogowska 19, 60-702 Poznań
tel.: 61 861 60 39 fax.: 61 862 93 65
www.orange.com

Biuro Projektów "TRASA" sp. z o.o.
Rynek Jeżycki 1/1
60 - 847 Poznań

Poznań, 09 września 2014r.

Numer pisma: TOTWSBU-PO-2112-089/14/WS

Temat: warunki techniczne na usunięcie kolizji sieci telekomunikacyjnych w związku projektem rozbudowy drogi wojewódzkiej nr 160 odcinek Sowią Góra - Międzychód

Szanowny Panie,

w odpowiedzi na pismo L.dz.301/ZD3/14z dnia 31.07.2014 informujemy, że projektowana inwestycja koliduje z istniejącą infrastrukturą teletechniczną eksploatowaną przez ORANGE POLSKA S.A. W związku z tym należy, na koszt naruszającego stan istniejący, opracować projekt i wykonać przebudowę istniejących urządzeń telekomunikacyjnych wchodzących w kolizję z projektowaną inwestycją, zwracając szczególną uwagę na normatywne odległości w zakresie zbliżeń i skrzyżowań elementów uzbrojenia terenu.

Usunięcie kolizji jest uwarunkowane spełnieniem poniższych wytycznych:

1. Wykonać przebudowę kolidującej sieci telekomunikacyjnej znajdującej się w miejscach projektowanej inwestycji. Przebudowa oraz zabezpieczenie wszystkich elementów infrastruktury telekomunikacyjnej musi być realizowane zgodnie z wymaganiami Rozporządzenia Ministra Infrastruktury z dnia 26 października 2005r.;
2. Przebudowę urządzeń telekomunikacyjnych zaprojektować zgodnie z normą ZN-96/TPSA-027 i powiązanych z nią Normami lub ich zaktualizowanymi odpowiednikami możliwie bez przerw w łączności – kable miedziane zrównoleglic na obszarze występowania kolizji;
3. Przebudowywaną sieć należy projektować na terenie, który jest własnością gestora. W przypadku gdy nie będzie takiej możliwości i sieć zostanie zaprojektowana na gruntach osób trzecich, Inwestor jest zobowiązany zapewnić ustanowienie służebności przesyłu przez osobę trzecią na rzecz Orange Polska, oraz pokryć jej koszty. W przeciwnym razie wszelkie roszczenia osób fizycznych i prawnych z tytułu posiadania sieci na gruntach osób trzecich będą obciążały Inwestora;
4. Ponadto informujemy, że na obszarze objętym przedmiotowym zadaniem inwestycyjnym istnieje prawdopodobieństwo występowania niezainwentaryzowanych urządzeń teletechnicznych. Jeżeli w trakcie wizji lokalnej, dokonywanej przez projektanta, zostaną stwierdzone różnice pomiędzy danymi otrzymanymi z Orange Polska S.A. a stanem w terenie, należy je niezwłocznie zgłosić do Orange Polska S.A., uzgodnić z właścicielem urządzeń teletechnicznych (sieci) oraz ująć w projekcie przebudowy;
5. W przypadku zmiany rzędnych terenu należy uwzględnić regulację poziomu istniejącej infrastruktury telekomunikacyjnej doziemnej z zachowaniem normatywnego przykrycia, w stosunku do projektowanej niwelety;
6. Realizacja powyższych prac może odbywać się na podstawie uzgodnionej i zaakceptowanej przez Biuro ds. Narad Koordynacyjnych dokumentacji projektowej, oraz na podstawie zatwierdzonego przez Orange

Telekomunikacja Polska Spółka Akcyjna z siedzibą i adresem w Warszawie (00-105) przy ulicy Twardej 18, wpłana do Rejestru Przedsiębiorców prowadzonego przez Sąd Rejonowy dla m.st. Warszawy XII Wydział Gospodarczy Krajowego Rejestru Sądowego pod numerem 0000010681; REGON 012100784, NIP 526-02-50-995; z pokrytym w całości kapitałem zakładowym wynoszącym 4 006 947 063 zł.

**Za zgodność
z oryginałem**

Polska S.A. projektu wykonawczego i kopii projektu budowlanego w części telekomunikacyjnej, zawierającego potwierdzenie zgodności z oryginałem. Projekt wykonawczy (w 2 egzemplarzach + płyta CD) i budowlany (w 1 egzemplarzu + płyta CD) proszę składać do zatwierdzenia w Dziale Ewidencji i Zarządzania Danymi o Infrastrukturze Poznań, ul. Głogowska 19;

7. Opracowany projekt powinien zawierać szczegółowe dane, dotyczące zakresu sieci telekomunikacyjnej planowanej do wybudowania w pasie drogowym: nr projektu lub jego tytuł, obmiar sieci oraz wyszczególnienie ilości i rodzaju urządzeń kubaturowych znajdujących się w pasie drogowym, przekazywane do właścicieli i zarządców dróg w celu otrzymania Decyzji na zajęcie pasa drogowego;
8. Dokumentacja projektowa powinna zostać sporządzona i sprawdzona przez osoby posiadające odpowiednie uprawnienia do projektowania infrastruktury telekomunikacyjnej, zgodnie z wymaganiami przepisów Prawa Budowlanego, a także zawierać oświadczenie, o którym mowa w Ustawie Prawo Budowlane, art. 20, pkt 4.;
9. Dane techniczne potrzebne do opracowania projektu dotyczącego kanalizacji i kabli miedzianych zostaną udzielone w Dziale Ewidencji i Zarządzania Danymi o Infrastrukturze 3-Poznań ul. Głogowska 19 (sprawę prowadzi Wiesław Szkudlarek tel. 61 286 51 11). Przekazane dane nie zwalniają projektanta od dokonania wizji lokalnej w terenie;
10. Wszystkie prace związane z infrastrukturą telekomunikacyjną należy wykonywać zgodnie z obowiązującymi przepisami techniczno – budowlanymi oraz zatwierdzonym i uzgodnionym z Orange Polska S.A. projektem, pod ścisłym nadzorem przedstawicieli służb technicznych Orange Polska S.A.;
11. Na etapie opracowywania projektu wykonawczego w przypadku stwierdzenia, w trakcie wizji lokalnej, występowania w kanalizacji telekomunikacyjnej kabli należących do innych operatorów należy wystąpić do poszczególnych firm o wydanie technicznych warunków przebudowy kabli będących ich własnością. W przypadku uzyskania informacji o rezerwacjach miejsca w kanalizacji Orange Polska S.A. pod budowę planowanej sieci należy wystąpić do wskazanych operatorów alternatywnych w celu potwierdzenia realizacji ich inwestycji i dokonania odpowiednich ustaleń (Warunki Techniczne na przebudowę). Uzyskane dokumenty formalne należy dołączyć do projektu, a narzucone rozwiązania techniczne uwzględnić w opracowanej dokumentacji.
12. Koszty projektu, przełożenia, zabezpieczenia doziemnych urządzeń teletechnicznych wynikające z naruszenia lub konieczności zmian stanu dotychczasowych urządzeń liniowych przy zachowaniu dotychczasowych właściwości użytkowych i parametrów technicznych oraz strat wynikłych z tytułu awarii związanych z przebudową, pokrywa naruszający stan istniejący;
13. Roboty budowlane – montażowe należy zlecić wyłącznie firmie specjalizującej się w robotach teletechnicznych, która posiada udokumentowane doświadczenie w budownictwie telekomunikacyjnym. Jednocześnie do wykonania prac budowlanych branży telekomunikacyjnej rekomendujemy firmy:
 - Firma Partnerska ELTEL Networks S.A. (ul. Kaliska 21, 61-131 Poznań, tel. 61 817 84 43), która kompleksowo konserwuje infrastrukturę telekomunikacyjną stanowiącą własność Orange Polska, posiada certyfikaty ISO 9001 gwarantujące wysoką jakość prac oraz duże doświadczenie w prowadzeniu prac telekomunikacyjnych;
 - Firma Partnerska TP Teltech Sp. z o.o. (ul. Bartłomiejka 2 02 – 683 Warszawa, tel. 22 549 01 11), która prowadzi zadania inwestycyjne na rzecz Orange Polska, posiada certyfikaty ISO 9001 gwarantujące wysoką jakość prac oraz duże doświadczenie w prowadzeniu prac telekomunikacyjnych;
 - Firma Partnerska ATEM - Polska Sp. z o.o. (ul. Łużycka 2, 81-537 Gdynia, tel. 58 662 29 12), która kompleksowo konserwuje infrastrukturę telekomunikacyjną stanowiącą własność Orange Polska, posiada certyfikaty ISO 9001 gwarantujące wysoką jakość prac oraz duże doświadczenie w prowadzeniu prac telekomunikacyjnych;

Orange Polska S.A. zastrzega sobie prawo do odmowy wydania zgody na prowadzenie prac związanych z budową lub przebudową sieci, gdy jako wykonawca wskazany będzie podmiot, który w okresie ostatnich 24 miesięcy wyrządził dla Orange Polska S.A. szkodę poprzez niewykonanie lub nienależyte wykonanie umowy dotyczącej sieci Orange Polska S.A. lub z którym w tym okresie Orange Polska S.A. rozwiązała taką umowę lub odstąpiła od niej z winy tego wykonawcy;

2

**Za zgodność
z oryginałem**

14. Dla prac polegających na przebudowie obiektów budowlanych linii telekomunikacyjnych należy powołać Inspektora Nadzoru zgodnie rozporządzeniem Ministra Infrastruktury Dz. U. Nr 138 poz. 1554, § 2.1 punkt 12 z dnia 04 grudnia 2001r. oraz z wymogami ustawy Prawo Budowlane art. 18 punkt 1-5;
15. Inwestor zobowiązany jest przed rozpoczęciem prac, których dotyczą niniejsze Warunki Techniczne pisemnie wystąpić z 14 dniowym wyprzedzeniem o formalne przekazanie placu budowy (spisanie protokołu przekazania placu budowy). ORANGE POLSKA S.A. wskaże upoważnionego przedstawiciela w celu sprawowania odpłatnego nadzoru nad prowadzonymi robotami i ochroną infrastruktury teletechnicznej oraz dokonania odpłatnego odbioru końcowego. Warunkiem podpisania protokołu odbioru robót przez przedstawiciela ORANGE POLSKA S.A. jest między innymi przekazanie do ORANGE POLSKA S.A. jednego egzemplarza aktualnej dokumentacji powykonawczej. Inwestor zobowiązany jest zgłosić do ORANGE POLSKA S.A. prace min. na 14 dni robocze przed przystąpieniem do robót. Szczegóły dotyczące prowadzenia nadzorów i odbiorów końcowych oraz cennik tych usług można znaleźć na www.orange.pl/wniosek nadzor. Wykonywanie prac na sieci ORANGE POLSKA S.A. bez zgłoszenia jest naruszeniem własności ORANGE POLSKA S.A. i będzie zgłaszane organom ścigania;

Orange Polska
Dostarczanie i Serwis Usług
Obsługa Techniczna Klienta we Wrocławiu
Wydział Utrzymania Usług i Infrastruktury 2-Poznań
ul. Głogowska 19
60-702 Poznań
tel. 61 886 86 30; fax. 61 886 86 31

W przypadku, gdy projekt dotyczy przebudowy sieci światłowodowej pismo należy kierować dodatkowo na adres: (wstawiać wg potrzeb)

ORANGE POLSKA S.A.
Dostarczanie i Serwis Usług
Wydział Ewidencji i Zarządzania Danymi o Infrastrukturze
Os. Przyjaźni 116
61-685 Poznań
e-mail: PSiPU.DZSpraceplanoweWROCLAW@orange.com

Zgłoszenie powinno zawierać m.in.:

- informacje o wykonawcy robót
- certyfikat jakości z serii ISO 9000 lub inny równoważny dokument wydany przez podmiot uprawniony do kontroli jakości w zakresie robót budowlanych;
- uprawnienia kierownika budowy oraz aktualny wpis do Izby Inżynierów,
- harmonogram robót,
- jeden komplet dokumentacji projektowej (wraz z kopią zatwierdzenia projektu przez Orange Polska S.A. oraz kopią pozwolenia na budowę),
- inne dokumenty określone na etapie projektowania.

Oplaty za świadczony nadzór nalicza się od chwili przybycia na plac budowy przedstawiciela Orange Polska S.A. zgodnie z przekazaniem zawiadomieniem Inwestora do chwili zakończenia robót wymagających nadzoru. Oplaty naliczane są za cały okres pobytu przedstawiciela Orange Polska S.A. W przypadku nieuzasadnionego zawiadomienia przez Inwestora o rozpoczęciu prac Orange Polska S.A. zastrzega sobie prawo do naliczenia opłat za dojazd przedstawiciela Orange Polska S.A. Potwierdzenie sprawowania nadzoru jest Protokół Nadzoru. Przedmiotowy dokument podpisują przedstawiciele Orange Polska S.A. i Inwestora. W przypadku odmowy podpisania przez przedstawiciela Inwestora Protokołu Nadzoru Orange Polska S.A. zastrzega sobie prawo jednostronnego podpisania Protokołu Nadzoru. Przedstawiciela Orange

3

Zgodność
z oryginałem

Polska S.A. wskazuje w Protokole Nadzoru przyczynę odmowy podpisania dokumentu przez przedstawiciela Inwestora. Protokół Nadzoru jest podstawą naliczenia opłat za sprawowanie odpłatnego nadzoru.;

16. Zakończone prace związane z przebudową infrastruktury Orange Polska S.A. należy zgłosić do odbioru zgodnie z ustawą Prawo Budowlane z dnia 07.07.1994r. art. 3 pkt 14, co najmniej 14 dni przed planowanym odbiorem;
17. Niniejsze warunki techniczne ważne są przez okres 12 miesięcy od dnia ich wydania.

Z poważaniem

Dariusz Piskorz
Kierownik
Dział Ewidencji i Zarządzania
Czynnościami Infrastrukturze Poznań



Zgodność
z oryginałem

18. Uzgodnienie Netia SA. – pismo E/W/14/3517/JP z dnia 22.08.2014r.

netia.pl t: +48 22 352 20 00 Netia SA, Netia Tower, ul. Taśmowa 7A
f: +48 22 330 23 23 02-677 Warszawa

N E T I A



Netia SA
02-822 Warszawa, ul. Poleczki 13

Adres do korespondencji:
Netia SA
Dział Utrzymania Usług
62-020 Swarzędz, ul. Cieszkowskiego 18

TRASA Sp. z o.o.
Rynek Jeżycki 1/1
60-847 Poznań

Nasz znak: E/W/14/3517/JP
Wasz znak: L.dz. 311/ZD3/14 pismo z dnia 09.08.2014

22.08.2014r.


UZGODNIENIE BRANŻOWE

Dotyczy: Rozbudowa drogi wojewódzkiej nr 160 odcinek Sowia Góra – Międzychód.

W odpowiedzi na pismo L.dz. 311/ZD3/14 z dnia 09.08.2014 otrzymanego w dniu 22.08.2014r. Firma ABIS w imieniu Działu Utrzymania Usług Netia S.A. uzgadnia projekt rozbudowy drogi wojewódzkiej nr 160 odcinek Sowia Góra – Międzychód **bez uwag**.

Uzgodnienie ważne przez jeden rok.

Z poważaniem:

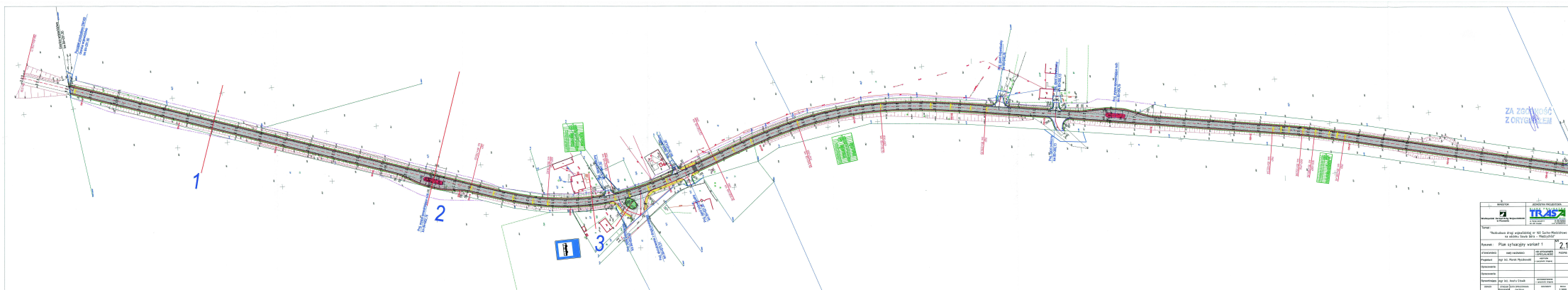

Janusz Pešta
Pełnomocnik Netia S.A.
ds. uzgodnień branżowych

Załączniki:
Mapa sytuacyjna z projektem

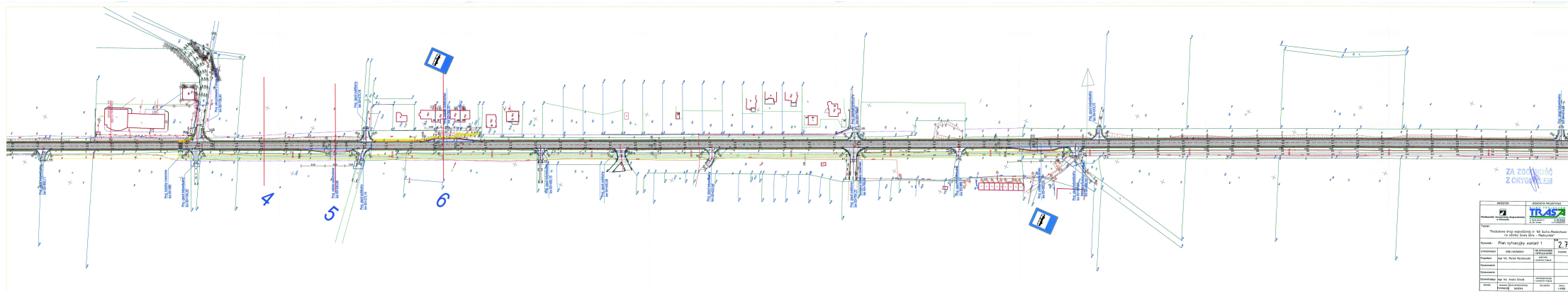
Strona 1 z 1

Netia SA, ul. Poleczki 13, 02-822 Warszawa • NIP 526-02-05-575 • REGON 011506374 • Sąd Rejonowy dla m.st. Warszawy w Warszawie,
XIII Wydział Gospodarczy Krajowego Rejestru Sądowego KRS 0000041649 • Kapitał zakładowy: 391.042.968 PLN. Kapitał opłacony w całości.

**Za zgodność
z oryginałem**

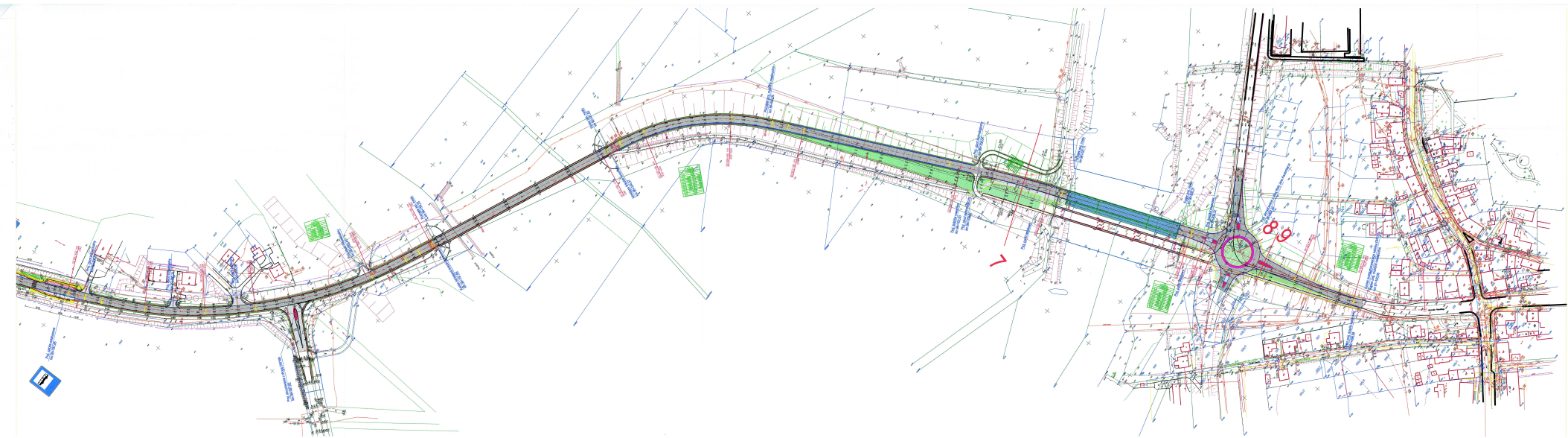


ЗА ЗОНИ
ЗОРЫГВЭЛЭМ



ZA ZDROWIE Z OBYWATELI

	
Projekt: Plan sytuacyjny etap 1	
Skala: 1:500	2.7
Data: 2024	2024
Projektant:	2024
Wykonawca:	2024
Inżynier:	2024
Data:	2024



ZA ZBOŽOVAC
Z OBYČNĚM

— granice vnitřní
— pozemek na označení

"Technická zpráva o výstavbě a územní přípravě na území katastrálního území..."	
Měřítko:	1:200
Datum:	2024
Projektant:	TR 454
Vypracoval:	[Name]
Schválil:	[Name]
Datum:	[Date]
Měřítko:	1:200
Datum:	[Date]

**19. Hawe Telekom – warunki techniczne zabezpieczenia infrastruktury światłowodowej -pismo
98/H/DC/1502GOMK/10/14 z dnia 2014-10-30**

Nasz znak: 98/H/DC/1502GOMK/10/14
Ref. DP: H0103 Poznań - Gorzów Wlkp., ark. 272-275



hawe telekom

Legnica, dn. 2014-10-30

**BP Trasa Sp. z o.o.
ul. Rynek Jeżycki 1/1
60-847 Poznań**

Dotyczy: Warunków technicznych zabezpieczenia infrastruktury światłowodowej HAWE Telekom kolidującej z projektem pt. „Rozbudowa drogi wojewódzkiej nr 160 Sucha-Miedzichowo na odcinku Sowa Góra - Międzychód”.

W odpowiedzi na Państwa wiadomość z 2014-10-28 roku informujemy, że na przedstawionym przez Państwa obszarze objętym inwestycją znajduje się czynny rurociąg teletechniczny 5xHDPE40/3,7, oznaczonych na mapach geodezyjnych symbolem „5t” będący własnością HAWE Telekom (3 rury) oraz PCSS (2 rury). Niniejszym pismem przekazujemy warunki techniczne do projektowania przebudowy oraz zabezpieczenia istniejącego rurociągu w miejscach kolizji.

1. Na załączonych mapach zaznaczono istniejącą linię światłowodową w postaci rurociągu kablowego 5xHDPE40/3,7 wraz z ułożonymi w nich kablami. W tym samym wykopie ułożony jest kabel lokalizacyjny typu XzTKMXpw 2x2x0,6. W połowie głębokości wykopu ułożona jest taśma ostrzegawcza z napisem „Uwaga kabel światłowodowy”.
2. Przed przystąpieniem do prac należy obowiązkowo wykonać dokładną lokalizację istniejącej linii światłowodowej HAWE Telekom w terenie, którą należy przeprowadzić z wykorzystaniem przekazanej inwentaryzacji geodezyjnej linii światłowodowej oraz wykonanie wykopów próbnych lub detekcję kabla lokalizacyjnego.
3. Spośród 5 rur HDPE40/3,7 istniejącego rurociągu, HAWE Telekom jest właścicielem trzech rur HDPE40/3,7 (czarne rury z wyróżnikami odpowiednio: białym, żółtym, czerwonym), PCSS jest właścicielem dwóch rur HDPE40/3,7 (czarna rura z wyróżnikiem odpowiednio: niebieski, zielony). W rurze z wyróżnikiem białym i żółtym znajdują się czynne kable światłowodowe HAWE Telekom.
4. Wszelkie zbliżenia do istniejącej infrastruktury HAWE Telekom możliwe są z zachowaniem technologii budowy określonej w normie ZN-96 TPSA-004 i minimalnej odległości pomiędzy najbliższymi brzegami obu obiektów wynoszącej 0,5 metra. Wszelkie zbliżenia na odległość poniżej 0,5 metra należy rozważać (projektować i budować) w kategoriach skrzyżowania.
5. **Na przebudowę linii światłowodowej należy opracować projekty budowlany i wykonawczy, które należy uzgodnić ze służbami technicznymi HAWE Telekom Sp. z o.o. w Legnicy.**
6. W celu zabezpieczenia infrastruktury HAWE należy przebudować rurociąg HAWE Telekom po przez zmianę jego przebiegu trasowego tak aby znajdował się poza obszarem projektowanego pierścienia najazdowego oraz skarpy. Nowy przebieg trasowy ma zachowywać następujące odległości:
 - min. 1,0 m – od zewnętrznej krawędzi rowu odwadniającego lub linii podstawy nasypu,
 - min. 1,0 m – na zewnątrz od krawędzi nawierzchni jezdni,
 - głębokość ułożenia linii taka, aby pokrycie było nie mniejsze niż 1,0 m.Do wybudowania nowego rurociągu należy użyć rur HDPE40/3,7 zachowując odpowiednią kolorystykę. W tym samym wykopie należy ułożyć kabel lokalizacyjny typu XzTKMXpw 2x2x0,6, oraz połowie głębokości wykopu taśmę ostrzegawczą z napisem „Uwaga kabel światłowodowy”. W nowo wybudowanym rurociągu należy przeprowadzić pomiar szczelności i próbę kalibracji.
7. W zasobniku ZAHF-HAWE0103-51 należy wypiąć ze złączy kable światłowodowe, a następnie wycofać je w kierunku Międzychodu poza teren przebudowy. Następnie należy wprowadzić kable do nowo wybudowanego rurociągu aż do zasobnika ZAHF-HAWE0103-51, w który należy ponownie wpiąć je do złączy. Wyprowadzanie i wprowadzanie kabla musi odbywać się pod bezwzględny nadzorem przedstawiciela HAWE Telekom.

HAWE TELEKOM Sp. z o.o. ul. Działkowa 38, 59-220 Legnica, tel. (+48) 76 851 21 31, fax (+48) 76 851 21 33, e-mail: biuro@hawe.com.pl, www.hawe.com.pl
Sąd Rejonowy dla Wrocławia - Fabrycznej IX Wydział KRS 0000108425. Kapitał zakładowy 80 003 948,00 PLN w pełni opłacony.
Zarząd: Jarosław Józik - Prezes Zarządu
NIP: 691 020 23 18 REGON: 004052152

HAWE TELEKOM Sp. z o.o.
59-220 Legnica, ul. Działkowa 38
tel. 76/851 21 31, fax. 76/851 21 33
e-mail: biuro@hawe.com.pl, www.hawe.com.pl
NIP: 691-020-23-18 REGON: 004052152

[Podpis]
Jarosław Józik

Za zgodność
z oryginałem

8. Po zakończeniu prac należy wykonać pomiary reflektometryczne z obiektów HAWE w HF001 Krobielewko i HP006 Podrzewie.
9. W miejscu skrzyżowania rurociągu HAWE z przebudowywaną drogą nr 160 należy przedłużyć rurę ochroną tak aby jej końce wyprowadzone były co najmniej 1,0 m poza krawężniki lub krawędzie drogi oraz zachowane zostały parametry normatywne wynikające z normy ZN-96 TPSA-004. Odległość pionowa od górnej powierzchni rury ochronnej powinna wynosić co najmniej 1,2 m do powierzchni drogi.
10. Wszelkie prace odkrywkowe w bezpośredniej bliskości rurociągu HAWE Telekom (odległość poniżej 0,5 metra), należy wykonywać ręcznie, bez użycia sprzętu mechanicznego i pod odpłatnym nadzorem naszego przedstawiciela. O nadzór ten, należy wystąpić do HAWE Telekom w Legnicy, na **minimum 2 tygodnie** przed planowanym terminem prowadzenia prac, wskazując jednocześnie dane strony (Inwestora lub wykonawcy), która zostanie obciążona kosztami po zakończeniu prac.
11. Wszelkie inne prace w sąsiedztwie naszej czynnej magistrali należy zgłosić minimum **5 dni** przed ich planowanym rozpoczęciem do Centrum Zarządzania Siecią HAWE w Poznaniu (e-mail: noc@hawetelekom.pl, fax 61 861 48 64).
12. Infrastruktura HAWE Telekom po zakończeniu robót powinna pozostać w granicach nieruchomości (działki) z przed rozpoczęcia prac. W przypadku gdy infrastruktura HAWE Telekom zostanie zlokalizowana na terenie innych nieruchomości Inwestor zobowiązany jest we własnym zakresie i na koszt własny **zawrzeć umowę** z uprawnionym podmiotem na mocy, której HAWE Telekom nabydzie prawo do trwałego pozostawienia swojej infrastruktury na tej nieruchomości.
13. Wszelkie odsłonięte w trakcie prowadzenia prac elementy infrastruktury HAWE należy zabezpieczyć i oznakować taśmą z napisem „Uwaga! Kabel światłowodowy”. Po zakończeniu prac pozostawić w ziemi w stanie nienaruszonym.
14. W przypadku nie dostosowania się do zgłoszeń, o których mowa w **pkt.10** oraz **pkt.11** na Zlecającego (Inwestora lub Wykonawcę) nałożona zostanie kara pieniężna w wysokości równej opłacie za jedną wizytę nadzoru.
- 15. Prowadzone roboty budowlane w sąsiedztwie czynnej magistrali HAWE nie mogą zakłócać jej pracy.**
16. Wszelkie koszty związane z zabezpieczeniem infrastruktury HAWE nie będą obciążać właściciela linii światłowodowej.
17. Inwestor ponosi odpowiedzialność materialną wynikającą z Kodeksu Cywilnego za spowodowanie uszkodzeń infrastruktury telekomunikacyjnej w czasie wykonywania robót oraz za szkody, które w przyszłości mogłyby powstać na skutek prowadzonych prac.
18. Po zakończeniu prac należy dostarczyć po 2 egzemplarze zaktualizowanej mapy inwentaryzacji geodezyjnej obszaru przebudowy infrastruktury HAWE Telekom, potwierdzoną we właściwym ośrodku geodezyjnym, najdalej w ciągu 3 miesięcy od podpisania „protokołu z nadzoru”.

Warunki Techniczne są ważne przez okres 12 miesięcy od daty wystawienia i dotyczą jedynie infrastruktury HAWE Telekom. Należy osobno uzyskać Warunki techniczne od pozostałych Właścicieli infrastruktury.

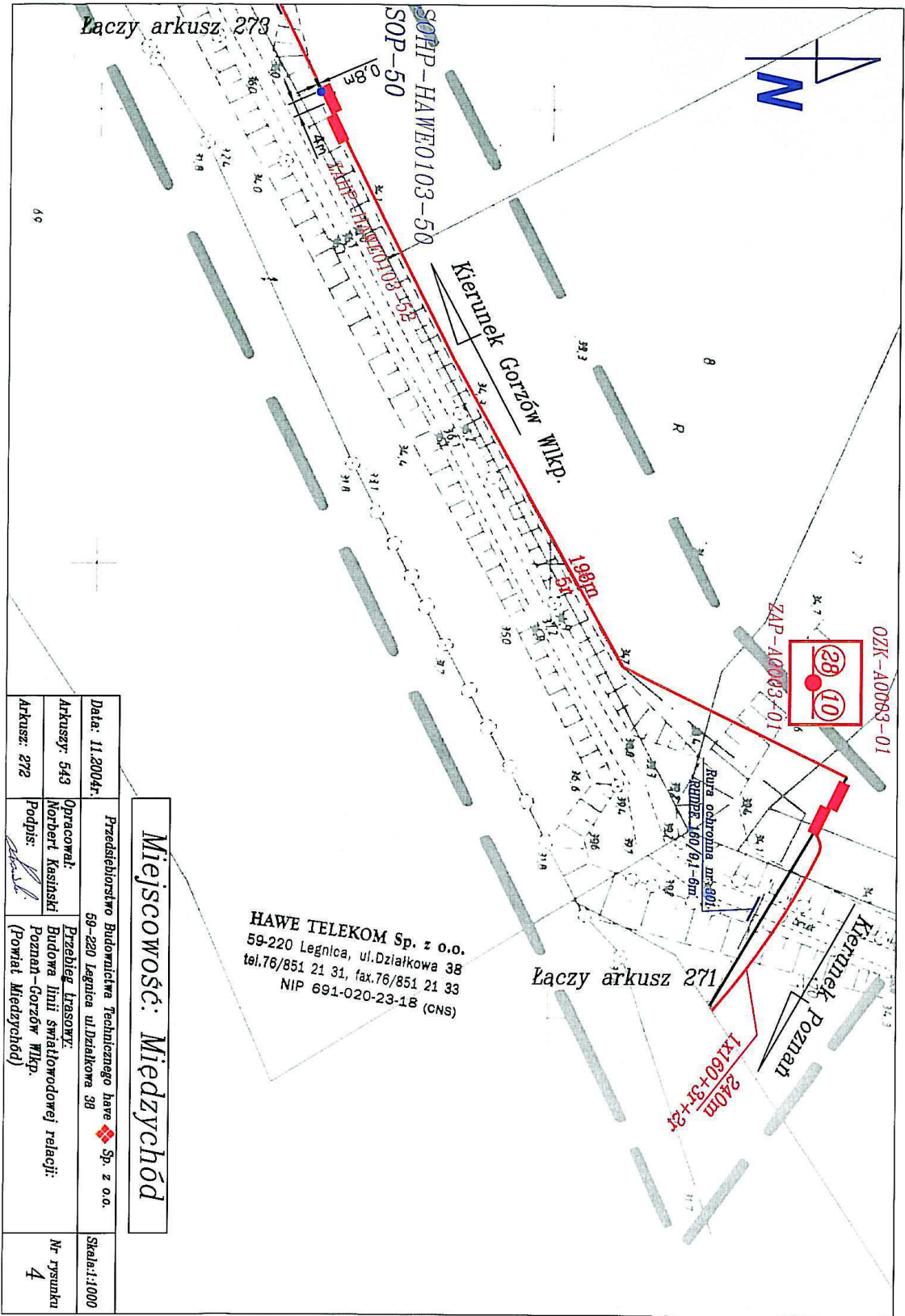
Z poważaniem

HAWE TELEKOM Sp. z o.o.
59-220 Legnica, ul. Działkowa 38
tel.76/851 21 31, fax.76/851 21 33
NIP 691-020-23-18 (CNS)

Właściciel
2014-10-30
Grażyna Ostrowska

HAWE TELEKOM Sp. z o.o., ul. Działkowa 38, 59-220 Legnica, tel. (+48) 76 851 21 31, faks (+48) 76 851 21 33, e-mail: office@hawetelekom.pl, www.hawetelekom.pl
Sąd Rejonowy dla Wrocławia - Fabrycznej, IX Wydział KRS 0000108425, Kapitał zakładowy 80 003 948 00 PLN w pełni opłacony
Zarząd: Jarosław Jozik - Prezes Zarządu
NIP: 691-020-23-18, REGON: 004052152

Za zgodność
z oryginałem

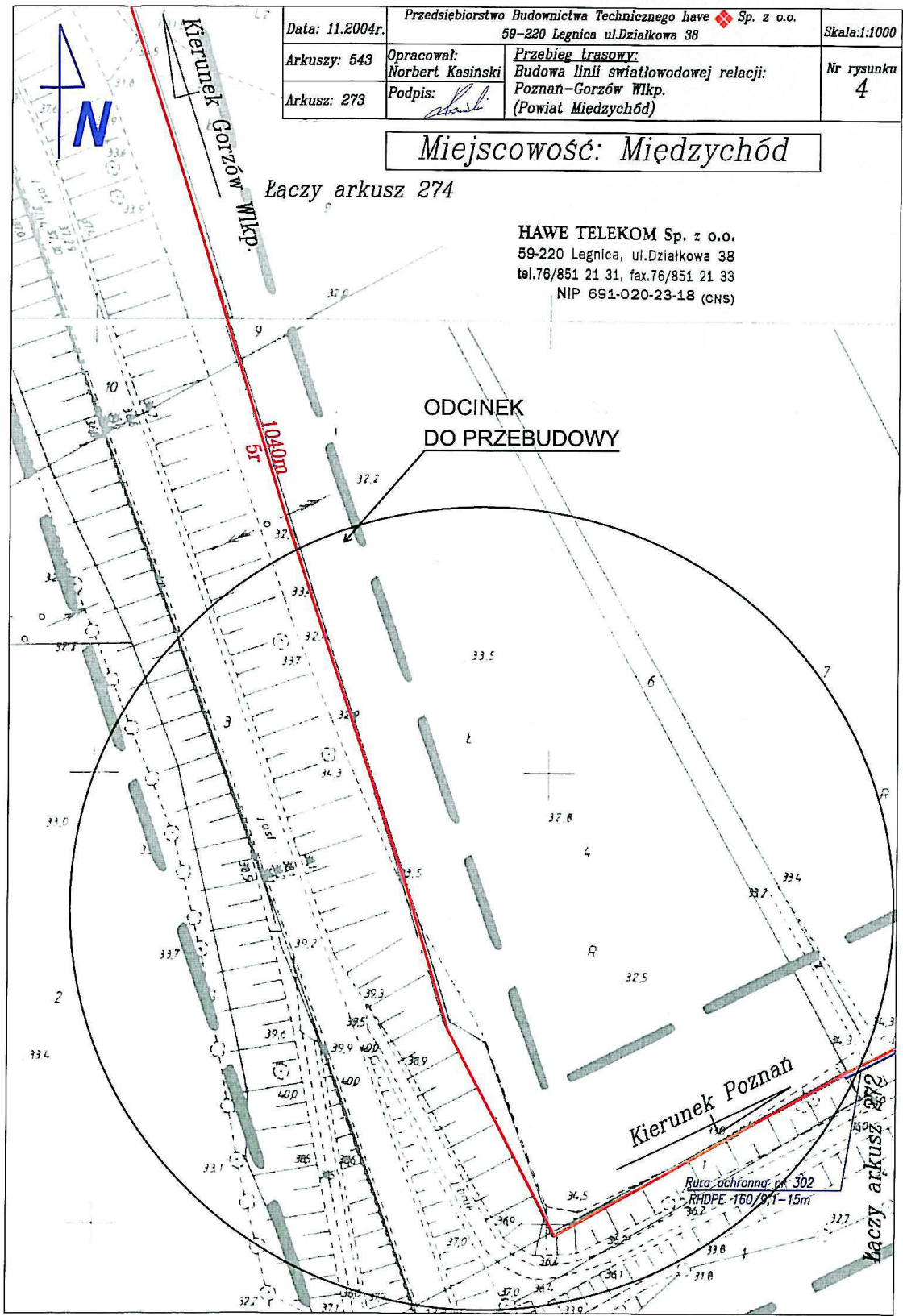


Miejscowość: Międzychód

Data: 11.2004r.	Przedsiębiorstwo Budownictwa Technicznego have	Sp. z o.o.	Skala: 1:1000
Arkuszy: 543	59-220 Legnica ul. Działkowa 38		
Arkusze: 272	Przebieg trasowy:		
	Operacjami:		
	Norbert Kasinski		
	Podpis:		
	Budowa linii światłowodowej relacji:		
	Poznań-Gorzów Wlkp.		
	(Powiat Międzychód)		
			Nr rysunku
			4

Hawe TELEKOM Sp. z o.o.
59-220 Legnica, ul. Działkowa 38
tel. 76/851 21 31, fax. 76/851 21 33
NIP 691-020-23-18 (CNS)

Za zgodność
z oryginałem



Data: 11.2004r.	Przedsiębiorstwo Budownictwa Technicznego have Sp. z o.o. 59-220 Legnica ul.Działkowa 38		Skala: 1:1000
Arkuszy: 543	Opracował: Norbert Kasinski	Przebieg trasowy: Budowa linii światłowodowej relacji: Poznań-Gorzów Wlkp. (Powiat Międzychód)	Nr rysunku 4
Arkusz: 273	Podpis: 		

Miejscowość: Międzychód

Łączy arkusz 274

HAWA TELEKOM Sp. z o.o.
59-220 Legnica, ul.Działkowa 38
tel.76/851 21 31, fax.76/851 21 33
NIP 691-020-23-18 (CNS)

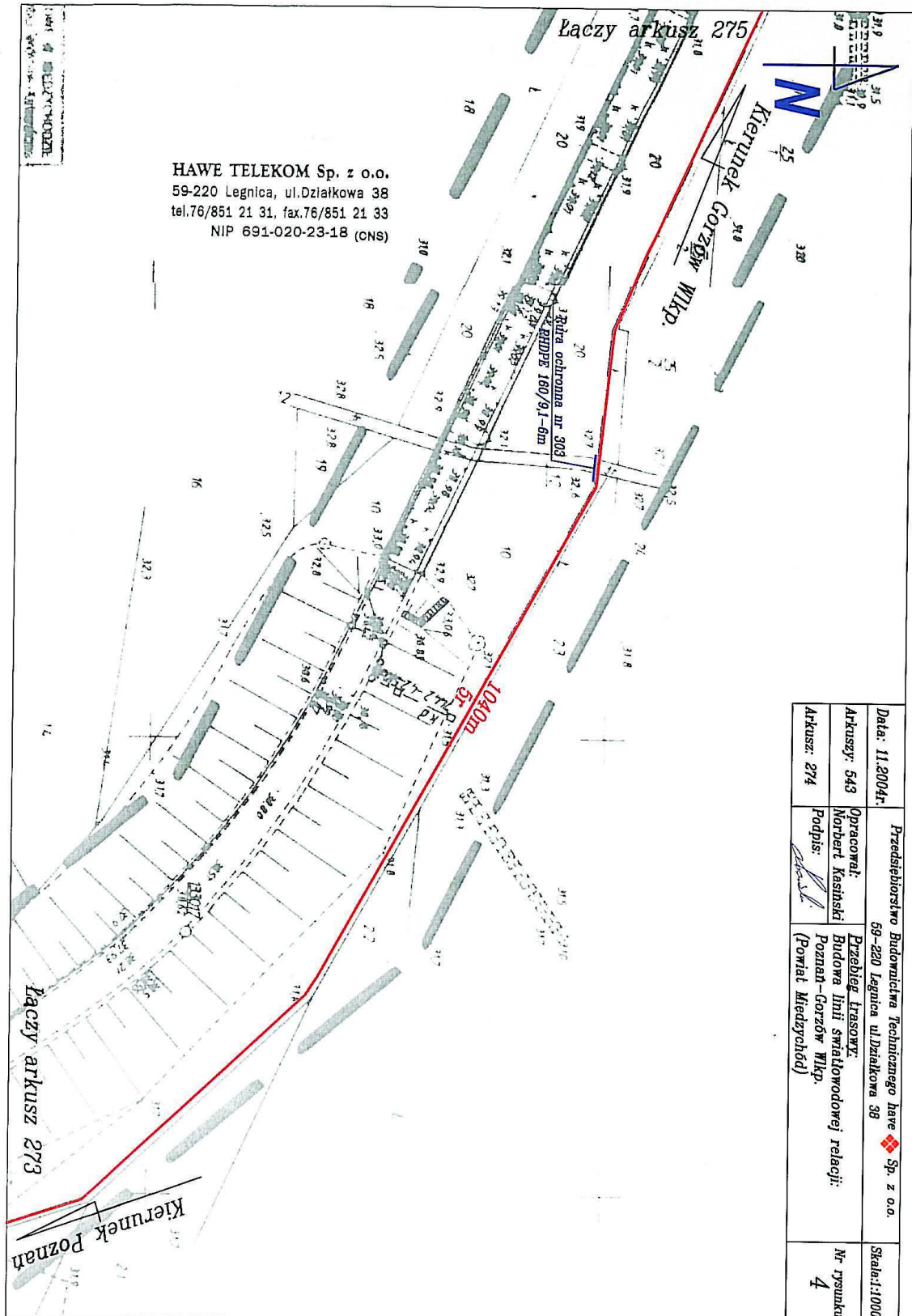
ODCINEK
DO PRZEBUDOWY

Kierunek Poznań

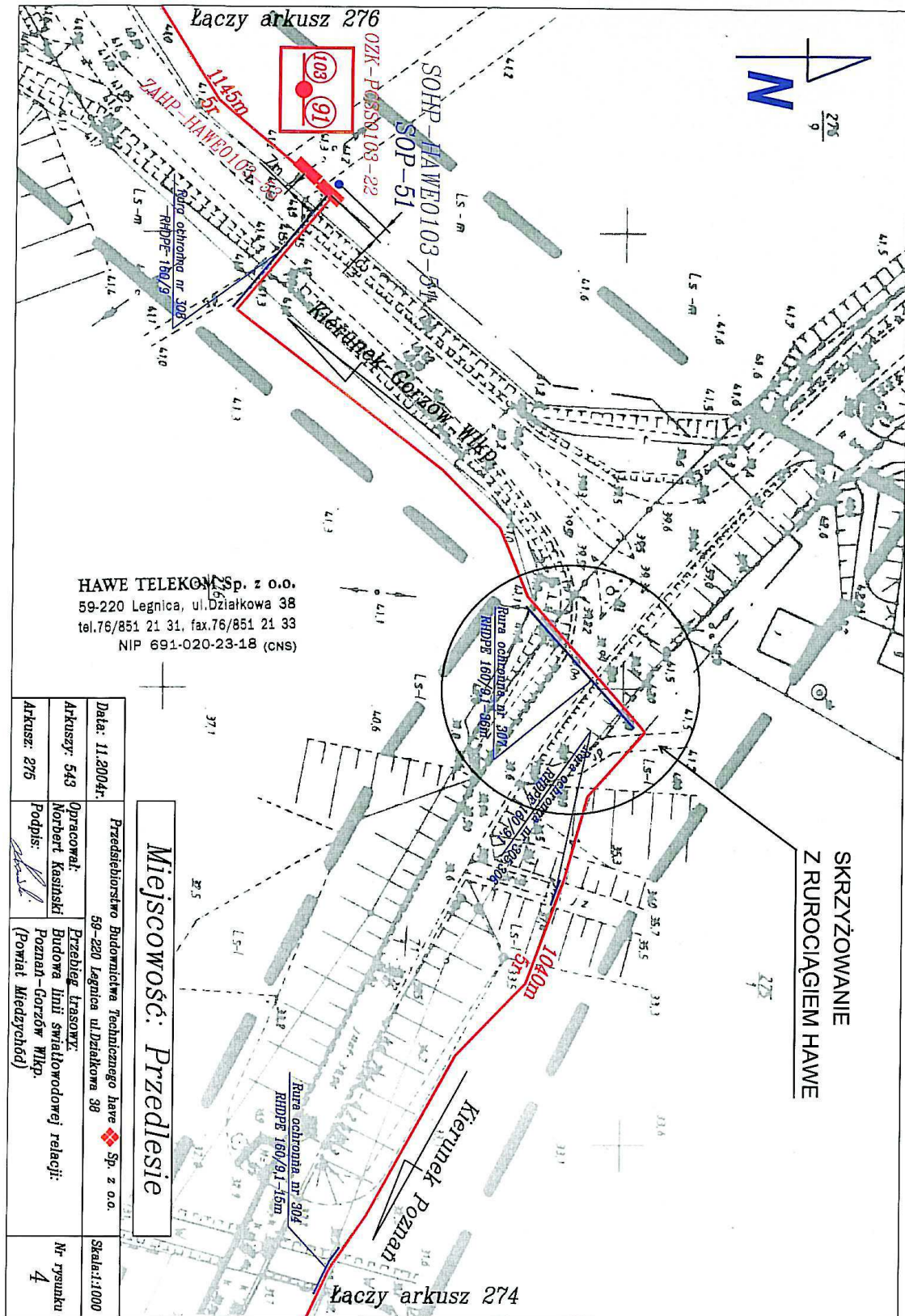
Rura ochronna: pł. 302
RADPE-160/9,1-15m

Łączy arkusz 272

Zawgodność
z oryginałem



**Za zgodność
z oryginałem**



HAWE TELEKOM Sp. z o.o.
 59-220 Legnica, ul. Działkowa 38
 tel. 76/851 21 31, fax. 76/851 21 33
 NIP 691-020-23-18 (CNS)

Data: 11.2004r.	Przedsiębiorstwo Budowlane Technicznego hawe Sp. z o.o.		Skala: 1:1000
Arkuszy: 543	Opracował: Norbert Kasinski	Przebieg trasowy: Budowa linii światłowodowej relacji: Poznań-Gorzów Wlkp. (Powiat Międzybóże)	Nr rysunku 4
Arkusze: 276	Podpis:		

Miejscowość: Przedlesie

SKRZYŻOWANIE
 Z RUROCIĄGIEM HAWE

Za zgodność
 z oryginałem

20. PCSS – warunki techniczne do projektowania i realizacji prac związanych z przebudową i zabezpieczeniem linii światłowodowej sieci PIONIER relacji Poznań-Szczecin – pismo 1413/11/14 z dnia 14.11.2014r



POZNAŃSKIE CENTRUM
SUPERKOMPUTEROWO - SIECIOWE

Poznań 14.11.2014r

Ldz. 1433/11/14

**Wielkopolski Zarząd Dróg
Wojewódzkich w Poznaniu**
ul. Wilczak 51
61-623 Poznań

WARUNKI TECHNICZNE

do projektowania i realizacji prac związanych z przebudową i zabezpieczeniem linii światłowodowej sieci PIONIER relacji Poznań – Szczecin, w związku z projektem rozbudowy drogi wojewódzkiej nr 160 Sucha-Miedzichowo na odcinku Sowia Góra-Międzychód

W odpowiedzi na pismo z dnia 30.10.2014r (data wpływu 06.11.2014r) firmy Biuro Projektów TRASA, działającej na podstawie upoważnienia nr WZDW.22.272.6.2/14 wydanego przed Dyrektora Wielkopolskiego Zarządu Dróg Wojewódzkich w Poznaniu, przekazujemy warunki techniczne do projektowania i realizacji prac związanych z przebudową i zabezpieczeniem istniejącej linii światłowodowej sieci PIONIER związanych z projektem rozbudowy drogi wojewódzkiej nr 160 Sucha-Miedzichowo na odcinku Sowia Góra-Międzychód.

1. Na obszarze objętym inwestycją ułożona jest czynna linia światłowodowa (oznaczona jako „5tD” lub „5t”) składająca się z rurociągu kablowego 5xHDPE40/3,7 wraz z ułożonymi w nim kablami światłowodowymi. Wraz z rurociągiem, na głębokości jego posadowienia, ułożony jest kabel lokalizacyjny typu XzTKMXpw 2x2x0,6. W połowie głębokości posadowienia rurociągu kablowego ułożona jest taśma ostrzegawcza z napisem: „*Uwaga - Kabel światłowodowy*”.
2. IChB PAN PCSS jest właścicielem części infrastruktury linii składającej się w szczególności z 2 rur typu **HDPE 40/3,7** koloru czarnego z wyróżnikiem **niebieskim** i **zielonym**; w rurze z wyróżnikiem **zielonym** ułożony jest kabel światłowodowy typu **Z-XOTKtsd 18J+6Jn** relacji **Poznań-Szczecin**. W sprawie pozostałej części infrastruktury prosimy kontaktować się z firmą HAWE Telekom z siedzibą w Legnicy przy ul. Działkowej 38.
3. Lokalizację istniejącej linii światłowodowej w terenie należy potwierdzić z wykorzystaniem map sytuacyjno-wysokościowych, zawierających geodezyjną inwentaryzację linii światłowodowej poprzez wykonanie przekopów próbnych i/lub za pomocą lokalizatora z wykorzystaniem kabla lokalizacyjnego.
4. Na zabezpieczenie i przebudowę linii światłowodowej należy opracować dokumentację projektową, która podlega uzgodnieniu przez służby techniczne IChB PAN PCSS.

Instytut Chemii Bioorganicznej Polskiej Akademii Nauk - **Poznańskie Centrum Superkomputerowo-Sieciowe**
61-704 Poznań, ul. Z. Noskowskiego 12/14, tel. (+48) 61 858 20 01, fax: (+48) 61 852 59 54, e-mail: office@man.poznan.pl,
www.pcass.pl, Numer konta: BZ WBK S.A. Poznań 25 1090 1476 0000 0001 2342 5552 (dla waluty PLN),
16 1090 1476 0000 0001 2343 4250 (dla waluty EUR), NIP: 777-00-02-062

*Za zgodność
z oryginałem*

Dokumentacja musi być opracowana zgodnie z obowiązującym prawem oraz normami technicznymi.

5. W zależności od przyjętych rozwiązań technicznych, istniejącą linię światłowodową, ułożoną na odcinku kolidującym z projektowanym układem drogowym, należy przebudować z uwzględnieniem poniższych wytycznych:
 - a) istniejący rurociąg w miejscu kolizji z innymi urządzeniami bądź obiektami zabezpieczyć rurą dwudzielną, grubościenną o średnicy umożliwiającej ułożenie w niej 5 rur HDPE40/3,7;
 - b) w przypadku konieczności przemieszczenia rurociągu kablowego przebudowę wykonać poprzez wybudowanie nowego odcinka rurociągu kablowego lub przesunięcie istniejącego w granicach na jakie pozwolą istniejące zapasy kabli światłowodowych oraz możliwość ich wykorzystania w czasie prowadzenia prac;
 - c) w przypadku przebudowy kabla światłowodowego, wymuszonej przebudową rurociągu kablowego, dopuszcza się wypięcie kabla z najbliższego złącza nr 22, jego wprowadzenie do rurociągu ułożonego po nowej trasie i ponowne wpięcie do złącza nr 22.
 - d) w przypadku gdy nie jest możliwa przebudowa kabla światłowodowego w sposób opisany w punkcie c (np. niewystarczający odcinek międzyzłączowy istniejącego kabla do ułożenia po nowej trasie rurociągu) należy ułożyć nowy odcinek kabla światłowodowego pomiędzy dwoma najbliższymi istniejącymi złączami, między którymi znajduje się przebudowa rurociągu wymieniona w punkcie b;
6. Szczegółowe dane dotyczące istniejącej linii światłowodowej, niezbędne do wykonania dokumentacji, otrzyma upoważniony przez Inwestora projektant w siedzibie IChB PAN PCSS.
7. Przed rozpoczęciem prac Inwestor podpisze z IChB PAN PCSS porozumienie regulujące zasady realizacji przebudowy linii światłowodowej. Wzór porozumienia załączamy do niniejszego pisma.
8. Wszelkie prace w miejscach kolizji należy wykonywać ręcznie, bez użycia sprzętu mechanicznego pod nadzorem właścicieli linii światłowodowej. Wszelkie odkryte w trakcie prowadzenia prac elementy infrastruktury linii światłowodowej muszą być odpowiednio zabezpieczone a przed zasypaniem podlegają odbiorowi przez służby techniczne właścicieli linii światłowodowej.
9. Prace związane z wymianą bądź przełożeniem kabla światłowodowego należy prowadzić w godzinach: 00:00 – 06:00.
10. Wszelkie koszty związane z przebudową infrastruktury technicznej IChB PAN PCSS wynikające z przebudowy drogi wojewódzkiej nr 160 na odcinku Sowa Góra-Miedzychód (w tym wszelkie materiały i prace nakładcze związane z przebudową kablowej linii światłowodowej) nie będą obciążać właścicieli linii światłowodowej.
11. Prace związane z przebudową i zabezpieczeniem linii światłowodowej powinien wykonać wskazany przez IChB PAN PCSS wykonawca lub należy je prowadzić pod nadzorem służb technicznych IChB PAN PCSS na koszt Inwestora.

Za zgodność
z oryginałem

12. Nadzór przedstawicieli właścicieli linii światłowodowej jest płatny. O ustanowienie nadzoru należy wystąpić pisemnie z minimum 2 tygodniowym wyprzedzeniem zlecając pisemnie pełnienie nadzoru na uzgodnionych wcześniej warunkach.
13. Jeden egzemplarz dokumentacji powykonawczej, w tym geodezyjnej inwentaryzacji powykonawczej należy dostarczyć do IChB PAN PCSS najdalej w ciągu 3 miesięcy od zakończenia prac.
14. Należy z wyprzedzeniem informować właścicieli linii światłowodowej o terminach prowadzenia prac: z min. 4-tygodniowym wyprzedzeniem, w przypadku prac prowadzonych na infrastrukturze linii światłowodowej powodujących przerwę w transmisji, z min. 1-dniowym wyprzedzeniem w przypadku prac prowadzonych w zbliżeniu do linii światłowodowej, powołując numer i datę niniejszego pisma:
Centrum Zarządzania Siecią IChB PAN PCSS: tel. 61 858 20 15,
mail: noc@man.poznan.pl,
Centrum Zarządzania Siecią HAWE Telekom Sp. z o.o.: tel. 61 861 48 64,
mail: noc@hawetelekom.pl.
15. Niniejsze warunki techniczne są ważne przez okres 24 miesięcy.

Powyższe warunki techniczne zapewniają tylko zachowanie dotychczasowych właściwości użytkowych i parametrów technicznych linii światłowodowej, bez poprawy jakości.

Z poważaniem

Z-ca Pełnomocnika
Dyrektora Instytutu d/s PCSS


dr inż. M. Stroiński

Do wiadomości:

1. Biuro Projektów TRASA
ul. Rynek Jeżycki 1/1
60-847 Poznań
2. HAWE Telekom sp. z o.o.
ul. Działkowa 38
59-220 Legnica

Grzegorz Kuberka

**Za zgodność
z oryginałem**

21. Gmina Międzychód – pismo w sprawie nasadzeń kompensacyjnych zieleni

Wielkopolski Zarząd Dróg Wojewódzkich
wpł. 10.11.2014
L. dz. 12375

U210.27.5310.8.25/14 46



GMINA MIĘDZYCHÓD

GKRW.7011.62.2014

Międzychód, 4 listopada 2014 r.

*Wzr
18.11.14*

*p. Stępaniak
18.11.14*

**Wielkopolski Zarząd Dróg Wojewódzkich
Ul. Wilczak 51
61 – 623 Poznań**

Dotyczy: uzgodnienia z dnia 18.09.2014 w sprawie opracowania „Projektu rozbudowy drogi wojewódzkiej nr 160, Suchań – Międzychów, odcinek Sowia Góra – Międzychód”

W nawiązaniu do ustaleń podczas spotkania w dniu 18.09.2014 r. w sprawie opracowania „Projektu rozbudowy drogi wojewódzkiej nr 160, Suchań – Międzychów, odcinek Sowia Góra – Międzychód”, Gmina Międzychód, informuje:

- w odniesieniu do pkt. 2.2. – Gmina Międzychód nie ma możliwości wskazania terenów, na których mogliby Państwo wykonać ewentualne nasadzenia kompensacyjne, ponieważ wszelkie nieruchomości gminne, m.in. tereny zieleni, stanowią rezerwuar miejsc, na których dokonywane są nasadzenia kompensacyjne drzew zgodnie z uzyskanymi przez Gminę Międzychód decyzjami na wycinkę.

Jednocześnie informujemy, że wzdłuż dróg wojewódzkich przebiegających zarówno przez centrum miasta (m.in. ul. 17 Stycznia, ul. Generała Sikorskiego), jak i przez przyległe wsie (m.in. Bielsko, Zatom Stary i Zatom Nowy), istnieją miejsca, w których bez szkody dla prawidłowego korzystania z gruntu i bez stwarzania zagrożenia dla ruchu samochodowego można dokonać nowych nasadzeń drzew. Z naszej strony deklarujemy pomoc w ustaleniu konkretnych miejsc oraz gatunków drzew preferowanych do ww. nasadzeń.

Jednocześnie chcielibyśmy podkreślić, że w obliczu planowanej tak dużej wycinki na terenie Gminy Międzychód, nasadzenie drzew w miejscach widocznych, przy głównych ulicach, będzie dobrze odebrane zarówno przez władze, jak i społeczność naszej gminy.

- w odniesieniu do pkt. 2.3. – Deklarujemy utrzymanie i pielęgnację zieleni na planowanym rondzie.

Jednocześnie w załączeniu przesyłamy koncepcję zagospodarowania ronda wraz z wykazem ilościowym i jakościowym zaprojektowanego materiału roślinnego.

Otrzymują:

① adresat

2. a/a

Sprawę prowadzi:

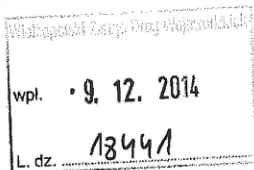
Rafał Dąbek, tel. 95 748 81 36, e-mail: gospodarkakomunalna@miedzichod.pl

BURMISTRZ
[Signature]
mgr inż. Roman Musiał

Urząd Miasta i Gminy Międzychód
ul. Marszałka Piłsudskiego 2, 64-400 Międzychód
tel. 95 748 8100 fax. 95 748 8134
www.miedzichod.pl e-mail: urząd@miedzichod.pl

*Za zgodność
z oryginałem*

22. PGNiG pismo IS.2142.LMG08.(17).14 z dnia 08.12.2014.



WZDW.22.5310.9.9.2/14

h-22
9.12.14



Polskie Górnictwo Naftowe i Gazownictwo SA
Oddział w Zielonej Górze
ul.Boh.Westerplatte 15, 65-034 Zielona Góra
tel.(68) 329 14 00, fax(68) 329 14 30

P. Rozparniał
9.12.14

Dział Projektów Strategicznych
tel.(61) 821 42 56
fax (61) 821 42 25
marcin.mocek@zgora.pgnig.pl

Wielkopolski Zarząd Dróg
Wojewódzkich w Poznaniu
ul. Wilczak 51
61-623 Poznań
Tel./fax. 61/ 826 53 92

Wasz znak: WZDW.22.5310.9.9.2/14
Nasz znak: IS.2142.LMG08.(17).14

Zielona Góra, dnia 08.12.2014r.

Dot.: Rozbudowy drogi wojewódzkiej nr 160 Suchań – Miedzichowo, odcinek Sowia Góra -
Międzychód.

W odpowiedzi na Państwa pismo nr WZDW.22.53.10.9.9.2/14 informujemy, że po sprawdzeniu przesłanych rysunków projektowanej rozbudowy drogi wojewódzkiej nr 160 stwierdziliśmy konieczność przeniesienia jednego ze słupków ochrony katodowej rurociągów. Prace związane z przeniesieniem przedmiotowego słupka zostaną przez nas zrealizowane w terminie do 31.12.2014r.

Potwierdzamy, że rurociągi są zlokalizowane w pasie drogowym zgodnie z przepisami obowiązującymi w tym zakresie oraz Decyzją nr WZDW.32.73350/109/09 z dnia 09.04.2009 r. i nie wymagają przebudowy przy zachowaniu danych technicznych podanych w przesłanych przez Państwa rysunkach rozbudowy drogi wojewódzkiej nr 160.

Ze względu na fakt, że roboty budowlane przy rozbudowie przedmiotowej drogi będą prowadzone w rejonie czynnych rurociągów zaznaczamy, że mogą być realizowane wyłącznie pod nadzorem służb PGNiG SA w Warszawie Oddział w Zielonej Górze po wcześniejszym zgłoszeniu.

z poważaniem

Kazimierz Chrobak

Rozdzielnik:

1. Adresat
2. TR
3. Dział Uzgodnień Zewnętrznych TK
4. KRNIŁZ Lubiatów OKDA
5. IS a/a

Polskie Górnictwo Naftowe i Gazownictwo SA, ul. M. Kasprzaka 25, 01-224 Warszawa
Oddział w Zielonej Górze, ul. Boh. Westerplatte 15, 65-034 Zielona Góra
KRS 000059482, Sąd Rejonowy dla m. st. Warszawy, XII Wydział Gospodarczy KRS
NP 5250008028, REGON 012216738-00120, kapitał zakładowy (opłacony w całości): 5 900 000 000 zł
www.pgnig.pl

Z zgodnością
z oryginałem



**POZNAŃSKIE CENTRUM
SUPERKOMPUTEROWO - SIECIOWE**

Ldz. 1583/12/14

Poznań 17.12.2014

**Biuro Projektów
TRASA Sp. z o.o.
Rynek Jeżycki 1/1
60-847 Poznań**

UZGODNIENIE

projektu wykonawczego przebudowy linii światłowodowej sieci PIONIER relacji Poznań-Szczecin w związku z projektem rozbudowy drogi wojewódzkiej nr 160 Sucha – Miedzichowo na odcinku Sowia Góra - Międzychód

W odpowiedzi na Państwa pismo z dnia 03.12.2014 (data wpływu 10.12.2014), po zapoznaniu się z przekazanym projektem wykonawczym „**Rozbudowa drogi wojewódzkiej nr 160 Sucha-Miedzichowo na odcinku Sowia Góra – Międzychód. Przebudowa urządzeń telekomunikacyjnych własności Hawe Telekom Sp. z o.o. i IChB PAN PCSS**” informujemy że projekt ten, w zakresie przebudowy linii światłowodowej sieci PIONIER, uzgadniamy bez uwag.

Z poważaniem

Z-ca Pełnomocnika
Dyrektora Instytutu d/s PCSS

M. Stroiński
dr inż. M. Stroiński

Grzegorz Kuberka

Instytut Chemii Bioorganicznej Polskiej Akademii Nauk - Poznańskie Centrum Superkomputerowo-Sieciowe
61-704 Poznań, ul. Z. Noskowskiego 12/14
tel. (+48) 61 858 20 01, fax: (+48) 61 852 59 54, e-mail: office@man.poznan.pl, www.pcass.pl
Numer konta: mBank S.A. Oddział Korporacyjny w Poznaniu 40 1140 1124 0000 3115 6600 1008, NIP: 777-00-02-062

*Za zgodność
z oryginałem*

24. Uzgodnienie HAWE Telekom - pismo 24/H/DC/1502GOMK/12/14 z dnia 05.12.2014r.

Nasz znak: 24/H/DC/1502GOMK/12/14
Ref. DP: H0103 Poznań - Gorzów Wlkp., ark. 272-275



Legnica, dn. 2014-12-05

BP Trasa Sp. z o.o.
ul. Rynek Jeżycki 1/1
60-847 Poznań

Dotyczy: Uzgodnienia projektu **wykonawczego** dotyczącego rozbudowy drogi wojewódzkiej nr 160 Sucha-Miedzichowa na odcinku Sowia Góra – Międzychód.

W odpowiedzi na pismo z dnia 04.12.2014 zawierającą projekt wykonawczy pt.: „*Rozbudowa drogi wojewódzkiej nr 160 Sucha-Miedzichowa na odcinku Sowia Góra – Międzychód*”, informujemy, że opiniujemy **pozytywnie** przesłany projekt wykonawczy **pod warunkiem** wykonania prac zgodnie z warunkami technicznymi nr 98/H/DC/1502GOMK/10/14.

Uzgodnienie jest ważne przez 12 miesięcy od daty wydania i dotyczy jedynie infrastruktury HAWE Telekom.

Z poważaniem

HAWE TELEKOM Sp. z o.o.
59-220 Legnica, ul. Działkowa 38
tel. 76/851 21 31, fax. 76/851 21 33
NIP 691-020-23-18 (CNS)

2012-12-05

Gregorz Ostrowski

HAWE TELEKOM Sp. z o.o., ul. Działkowa 38, 59-220 Legnica, tel. (+48) 76 851 21 31, faks (+48) 76 851 21 33, e-mail: office@hawetelekom.pl, www.hawetelekom.pl
Sąd Rejonowy dla Wrocławia - Fabrycznej IX Wydział KRS 0000108425 Kapitał zakładowy 80 003 948,00 PLN w pełni opłacony
Zarząd: Jarosław Józik - Prezes Zarządu
NIP 691.020.23.18 REGON 004052152

*Za zgodność
z oryginałem*

25. Protokół ZUDP nr GN.PODGiK.6630.1.178.2014 z dnia 29.12.2014.

Międzychód, dnia
(Miejscowość)

29.12.2014
(Data)

GN.PODGiK.6630.1.178.2014

(Oznaczenie kancelaryjne sprawy)

PROTOKÓŁ z posiedzenia narady koordynacyjnej

Na podstawie art. 7d pkt 2 oraz art. 28b ustawy z dnia 17 maja 1989 r.
- Prawo geodezyjne i kartograficzne (Dz. U. z 2010 r. Nr 193 poz. 1287, z późn. zm.),
w dniu 29.12.2014 w Starostwie Powiatowym w Międzychodzie,
(Data) (Nazwa jednostki, adres przeprowadzenia narady koordynacyjnej)
ul. 17 Stycznia 143

przeprowadzono naradę koordynacyjną.

Naradzie koordynacyjnej przewodniczył:

WOJCIECH PAWLAK

(Imię i nazwisko przewodniczącego narady)

działający¹ z upoważnienia Nr

GEODETA POWIATOWY

(Stanowisko służbowe przewodniczącego narady)

OR-0114-23/2008

wydanego przez

STAROSTĘ MIĘDZYCHODZKIEGO

(Nazwa organu wydającego upoważnienie)

I. Przedmiot narady koordynacyjnej:

Oznaczenie kancelaryjne wniosku o uzgodnienie usytuowania projektowanej sieci uzbrojenia terenu	GN.PODGiK.6630.1.178.2014
Rodzaj projektowanej sieci uzbrojenia terenu	Rozbudowa drogi wojewódzkiej nr 160 (sieć telekomunikacyjna, sieć energetyczna, sieć kanalizacji deszczowej)
Położenie projektowanej sieci uzbrojenia terenu	gm. Międzychód, obręby: Sowia Góra, Nadleśnictwo Międzychód, Radgoszcz, Mierzyn-Drzewce, Puszcza, Polanka, Miasto Międzychód, dz. wg zasięgu
Imię i nazwisko oraz inne dane identyfikujące wnioskodawcę	Biuro Projektów TRASA Sp. z o. o. Rynek Jeżycki 1/1 60-847 Poznań

¹ Niepotrzebne skreślić




Za zgodność
z oryginałem

II. Uczestnicy narady koordynacyjnej:

Imię i nazwisko uczestnika	Oznaczenie reprezentowanych podmiotów lub informacja o przyczynach uczestnictwa w naradzie
<p>ENEA Operator Sp. z o.o. Rejon Dystrybucji Międzychód, Sekcja Rozwoju Kierownik Tomasz Kaźmierczak</p>	<p>ENEA Operator Sp. z o.o. Rejon Dystrybucji Międzychód 64-400 Międzychód, ul. Chrobrego 11 tel. 0 95 748 94 00, faks 0 95 748 32 73 REGON 300455388, NIP 782-23-77-160 Miejska Spółka Komunalna</p>
<p>max AQUALIFT sp. z o.o. ul. Syczyna 113 64-400 Międzychód Leszek Kozłowski</p>	<p>AQUALIFT sp. z o.o. (6) 64-400 Międzychód, ul. Bol. Chrobrego 24 A tel. 95 748 35 52 tel./fax 95 748 20 43 REGON:301993867 NIP: 595 146 64 91</p>
<p>INSPEKTOR Rafał Dąbek</p>	
<p>Geodeta Powiatowy inż. Wojciech Pawlak</p>	<p>STAROSTWO POWIATOWE W MIĘDZYCHODZIE ul. 17-Syczyna 113, 64-400 Międzychód NIP: 595 13-39 917, REGON: 210467066 tel. 95 748 87 31, fax 95 748 87 30</p>

Zawgodność
z oryginałem

III. Stanowiska uczestników narady/uwagi i zalecenia dotyczące zgłoszonych wniosków:

Oznaczenie kancelaryjne wniosku o uzgodnienie usytuowania projektowanej sieci uzbrojenia terenu	Stanowiska uczestników narady/ Uwagi i zalecenia
GN.PODG.K.6630.1, 178.2014	Uzgodniono na podstawie pisma nr: ED-4/02/2014/AL/8625/2014 z dn. 27.08.2014. Enea Operator sp. z o.o. Region Dystrybucji Przedzychód Sekcja Rozwoju Kierownik  Tomasz Kozmierczak
GN.PODG.K.6630.1, 178.2014	Uzgodniono na podstawie pisma TW/3061/14 z dnia 02.08.2014. msk msk sp. z o.o. Zakład Inżynierski Za  Leszek Kwieciński
GN.PODG.K.6630.1, 178.2014	Projektowany kabel telekomunikacyjny nie oddziela od linii 96+350 do km 96+580 należy zapobiec możliwości odległości minimum 0,5m od kwatera istniejącej sieci piwno-wodociągowej. Sugerujemy rozszerzyć odległość od toru z funkcją projektowego w km 96+580 do rowu melioracyjnego. Przedstawiamy uzasadnienie oraz plany sytuacyjne i tj. odpowiedni udogodnienie punktu przyłącza do uzbrojenia terenu. moim zdaniem zalecamy zmianę uwarunkowań przyłącza do sieci. INSPEKTOR  Rafał Dąbek





Za zgodność
z oryginałem

IV. W naradzie koordynacyjnej, pomimo zawiadomienia, nie stawili się:

Imię i nazwisko uczestnika	Oznaczenie reprezentowanych podmiotów lub informacja o przyczynach uczestnictwa w naradzie
	<i>Wszystcy uczestnicy narady byli obecni;</i>

*Zgodność
z oryginałem*

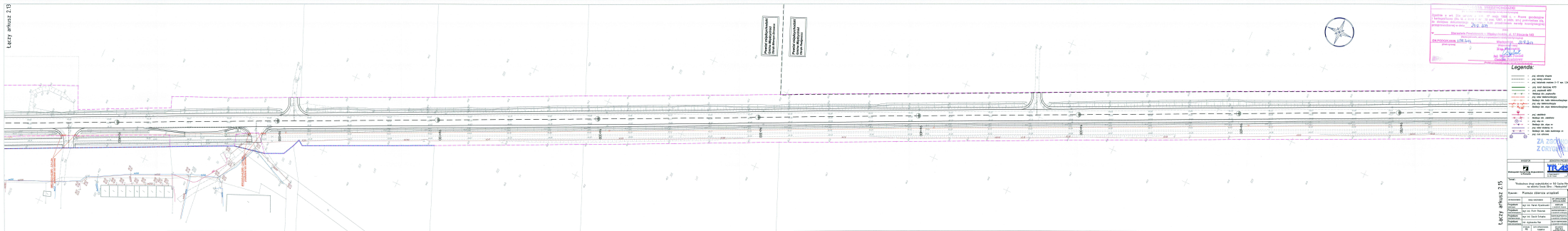
V. Podpisy osób uczestniczących w naradzie koordynacyjnej

Imię i nazwisko uczestnika	Podpis
<p>ENEA Operator Rejon Dystrybucji Między Sokółka Rozwój Kierownik</p>	
<p>Tomasz Kozłowski Firma AGNIA IFT Sp. z o.o. Kierownik Leszek Kwiatkowski</p>	
<p>INSPEKTOR <i>Rafał Dąbek</i></p>	
<p>Geodeta Powiatowy <i>inż. Wojciech Pawlak</i></p>	

Za zgodność
z oryginałem



Legenda: 2/15



Legenda:
Linijski znak
Kružni znak
Znak upozorenja
Znak zabrane
Znak obaveštenja
Znak ograničenja
Znak predviđanja
Znak upozorenja na opasnost
Znak upozorenja na opasnost od saobraćaja
Znak upozorenja na opasnost od požara
Znak upozorenja na opasnost od eksplozije
Znak upozorenja na opasnost od otrova
Znak upozorenja na opasnost od zračenja
Znak upozorenja na opasnost od drugih opasnosti

Legenda:

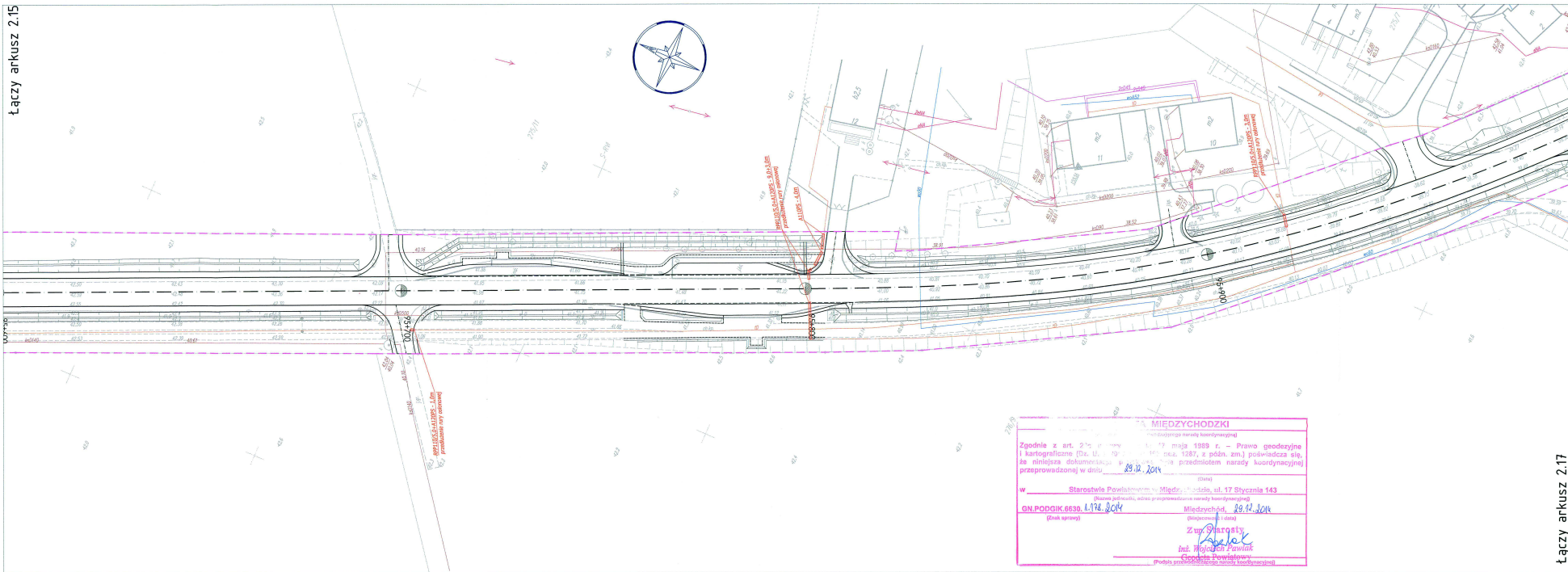
---	linijski znak
○	krugni znak
△	znak upozorenja
□	znak zabrane
◇	znak obaveštenja
◇	znak ograničenja
◇	znak predviđanja
◇	znak upozorenja na opasnost
◇	znak upozorenja na opasnost od saobraćaja
◇	znak upozorenja na opasnost od požara
◇	znak upozorenja na opasnost od eksplozije
◇	znak upozorenja na opasnost od otrova
◇	znak upozorenja na opasnost od zračenja
◇	znak upozorenja na opasnost od drugih opasnosti

Legenda: 2/15

24. DEKEMBRA
2024. GODINE

IR 45

Ime:	Marko Marković	2	14
Prezime:	Marković	2	14
Adresa:	Ulica Brijuni 10, 21000 Makarska	2	14
Telefon:	091 123 456 789	2	14
E-mail:	marko.markovic@zorcov.si	2	14
Opis:	Projekat iz oblasti građevinarstva	2	14
Datum:	24.12.2024.	2	14
Stranica:	2	14	14



Legenda:

- - - - - proj. elementy drogowe
- - - - - proj. barierki ochronne
- - - - - proj. balustrada metrowa 0-11 wyl. 1,2m
- - - - - proj. balustrada metrowa #215
- - - - - proj. projekcja #200
- - - - - linie wodne
- - - - - linie kanalizacyjne
- - - - - linie ciepłownicze
- - - - - linie gazowe
- - - - - linie elektryczne
- - - - - linie telekomunikacyjne
- - - - - linie wodociągowe
- - - - - linie kanalizacyjne
- - - - - linie ciepłownicze
- - - - - linie gazowe
- - - - - linie elektryczne
- - - - - linie telekomunikacyjne
- - - - - linie wodociągowe
- - - - - linie kanalizacyjne
- - - - - linie ciepłownicze
- - - - - linie gazowe
- - - - - linie elektryczne
- - - - - linie telekomunikacyjne

MIEDZYCHODZKI
 Urząd Miejski w Miedzychodzie
 ul. Słowackiego 143
 26-100 Miedzychód
 tel. 71 72 20 00
 www.miedzychodki.pl

Zgodnie z art. 21a i art. 21b ustawy z dnia 14 czerwca 1965 r. o prawie geodezyjnym i kartograficznym (Dz. U. z 1965 r. nr 16, poz. 123) z późn. zm.) gwarantuję się, że niniejsza dokumentacja jest zgodna z przedmiotem niniejszej niniejszej przeprowadzonej w dniu 29.10.2014 r.

W Starostwie Powiatowym w Miedzychodzie, ul. 17 Słowackiego 143
 (Dzielnica Jednostki), adres przeprowadzenia niniejszej niniejszej
GN.PODK.653.1.12.2014 Miedzychód, 29.10.2014
 (znak sprawy)

Z tym Zarządzący
mgr inż. Wojciech Pawlik
 (podpisz przedmiot niniejszej niniejszej)

Łączy arkusz 2.17

INWESTOR		JEDNOSTKA PROJEKTOWA	
Województwo Wielkopolskie		TRASA	
Temat:		"Rozbudowa drogi wojewódzkiej nr 90 Socha-Miedzychów na odcinku Socha-Góra - Miedzychód"	
Rysunek:	Plansza zbiorcza urządzeń	Nr:	2.16
Stronach:	MEI / SZYBKO	Nr uprawnień:	SPECJALNOŚĆ
Projektant:	mgr inż. Marek Nyszkowski	Opis:	
Projektant:	mgr inż. Piotr Piłkarski	Opis:	
Projektant:	mgr inż. Dawid Szkapka	Opis:	
Projektant:	mgr inż. Agnieszka Rak	Opis:	
Przebieg:	data opracowania 12/2014	Skala:	1:500

